

C.A.P

MÉTIERS DE LA MODE – VÊTEMENT FLOU

EP1 : analyse et exploitation de données esthétiques et Techniques.

SESSION 2026

Durée de l'épreuve : 3 heures
Coefficient : 4

Le sujet est composé de :

- une page de garde page 1/17
- un sommaire page 2/17
- un dossier sujet pages S. 3/17 et S. 4/17
- un dossier source pages DS. 5/17
- un dossier technique pages DT. 6/17 à DT. 9/17
- un dossier réponses pages DR. 10/17 à DR. 17/17

Compétences terminales évaluées

- C1.1 - Collecter les données de la demande
- C1.2 - Lire, décoder, sélectionner et classer les informations
- C2.1 - Participer à la construction des éléments du modèle
- C2.2 - Effectuer les opérations de préparation de coupe

Dès que le sujet est remis, les candidats doivent s'assurer qu'il est complet.

L'usage de tout modèle de calculatrice, avec ou sans mode examen, est autorisé.

CAP Métiers de la mode – vêtement flou	Code : 26-CAP-MMVF-EP1-MEAG1	Session 2026	Page de garde
ÉPREUVE : EP1 Analyse et exploitation de données esthétiques et techniques	Durée : 3 h	Coefficient : 4	1/17

SOMMAIRE

Page de garde	1/17
Sommaire	2/17
Dossier sujet	
Présentation	S. 3/17
Travail demandé	S. 4/17
Dossier source	
Planche d'inspiration : le cube orange	DS. 5/17
Dossier technique	
Descriptif du modèle Réf. PCE-0026	DT. 6/17
Nomenclature	DT. 7/17
Fiche de transformation	DT. 8/17 et DT. 9/17
Dossier réponses	DR. 10/17 à DR. 17/17

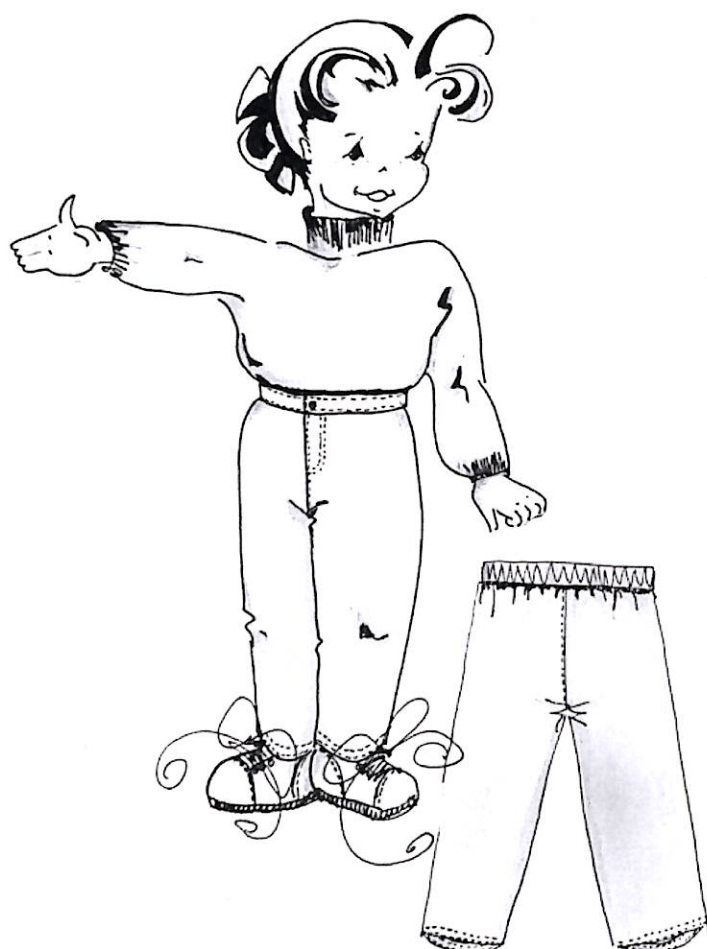
SUJET

Mise en situation

Une entreprise de confection lyonnaise est sollicitée pour proposer un modèle de pantalon enfant pour une exposition au Fonds Régional d'Art Contemporain (FRAC) d'Orléans intitulée : « Quand l'architecture inspire la mode ». Les organisateurs proposent aux visiteurs un programme d'expositions autour des relations entre art, architecture et design. Pour cet événement, la styliste souhaite proposer un modèle s'inspirant du cube orange de Jakob et Macfarlane, architecture contemporaine symbolisant le renouveau urbain de la ville de Lyon. En cohérence avec la démarche éco-responsable des architectes, elle intègre l'usage de matière naturelle dans son cahier des charges.

La modéliste est en charge de concevoir un pantacourt sur la base du modèle pantalon ref. PH-0024. L'objectif étant de proposer un vêtement pratique, unisexe faisant écho à cette architecture emblématique de Lyon.

Réf. PH-0024



Réf. PCE-0026



TRAVAIL DEMANDÉ

Collecter les données de la demande.

Le pantalon a évolué au fil du temps. À partir des éléments historiques fournis, sur le dossier DR 10/17 :

- ✕ • attribuer la période historique correspondante à chaque illustration.

Lire, décoder, sélectionner et classer les informations.

La styliste envisage de créer des écussons à appliquer sur le pantacourt en s'inspirant de l'architecture du « cube orange » de Jakob et Macfarlane. Pour la création, elle souhaite jouer sur la superposition de matières.

À partir du dossier source DS. 5/17 et du dossier technique DT. 7/17 sur le dossier réponses DR. 11/17 et DR. 12/17 :

- ✕ • colorier le pantacourt conformément à la nomenclature ;
- ✕ • réaliser trois relevés graphiques au crayon papier des formes géométriques observées dans l'architecture du Cube orange ;
- ✕ • combiner les relevés graphiques pour proposer trois formes d'écussons colorés en cohérence avec le bâtiment ;
- appliquer les écussons créés au dessus de la découpe du pantacourt ;

Participer à la construction des éléments du modèle Réf. PCE-0026.

Le patronnier réalise les modifications sur le modèle Réf. PH-0024 pour obtenir le nouveau modèle Réf. PCE-0026.

À partir du dossier technique DT. 6/17 à DT. 9/17 et de la planche de patron :

- ✕ • transformer le devant
- ✕ • tracer la poche cavalière
- ✕ • tracer la poche ticket
- ✕ • tracer le motif appliqué sur le devant de jambe et sur le milieu dos
- ✕ • relever les éléments ;
- ✕ • Industrialiser
 - ✕ - ajouter les valeurs de couture, les crans ;
 - ✕ - inscrire sur tous les éléments, les indications nécessaires à la coupe et au montage ;
- ✕ • découper les éléments composant le modèle Réf.PCE-0026, àagrafer sur le DR 17/17.

Collecter les données de la demande.

Des informations relatives à la réalisation du modèle Réf. PCE-0026 doivent être précisées pour compléter le dossier technique.

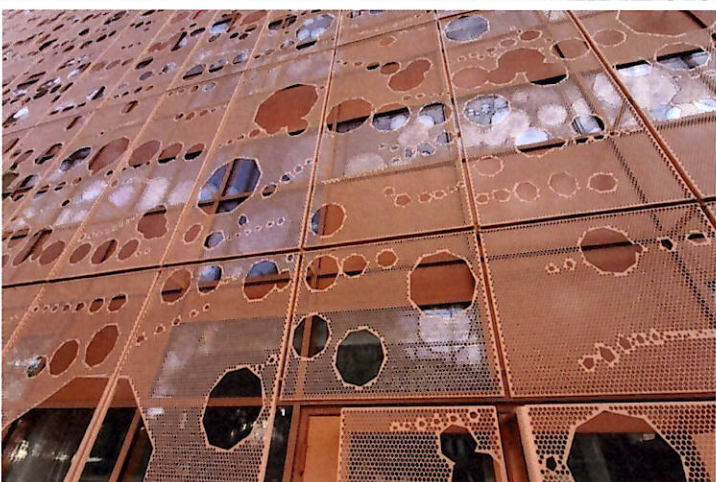
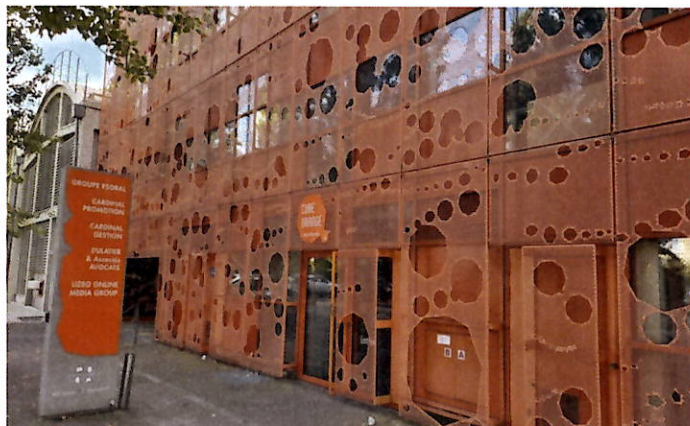
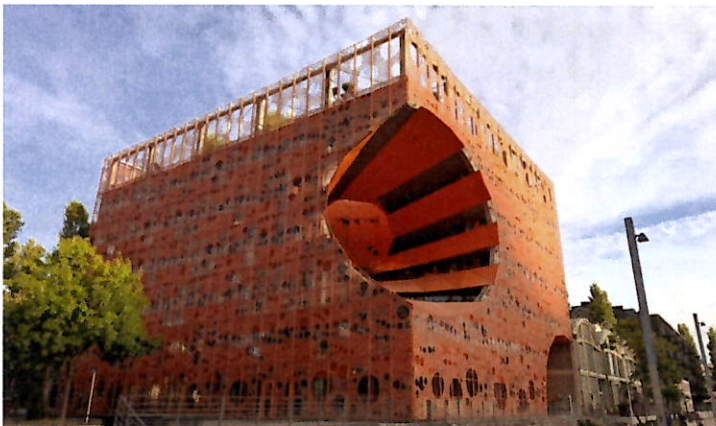
À partir du dossier technique DT. 6/17 et DT. 7/17 et sur le dossier réponses DR. 13/17 à DR. 16/17 :

- ✕ • préciser la matière principale utilisée pour la fabrication du modèle et justifier ce choix par rapport à la démarche de la styliste ;
- ✕ • choisir et justifier le code d'entretien ;
- ✕ • choisir et justifier la solution technologique du bas de jambe devant ;
- ✕ • relier les définitions aux désignations et photos des pieds presseurs proposés ;
- ✕ • choisir le pied presseur le plus adapté à la réalisation des surpiques nervures.

Effectuer les opérations de préparation de coupe

- ✕ • relier le vocabulaire technique à la définition correspondante ;
- ✕ • choisir la règle fondamentale à appliquer dans un placement de patrons.

PLANCHE D'INSPIRATION : LE CUBE ORANGE



LE CUBE ORANGE

Architectes Jakob et Macfarlane

Achevé en 2010

LYON, quartier Confluence

Réhabilitation d'un ancien site industriel portuaire

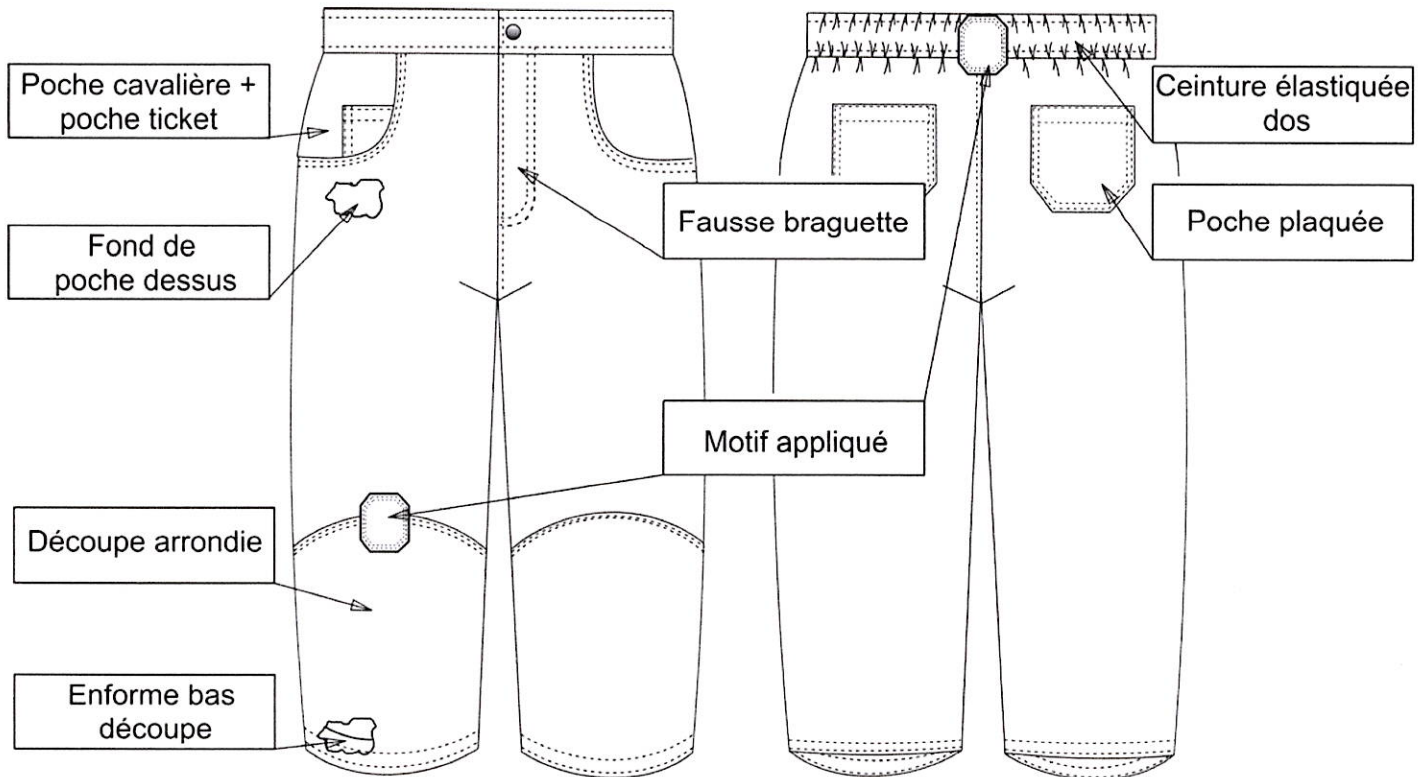
Une architecture en lien avec le site

Le cube orange est un signe repérable dans la ville. Sa couleur orange rappelle le passé industriel du site portuaire où il est construit. Il héberge commerces et bureaux de prestige.

Sa conception est en cohérence avec le site et notamment la proximité immédiate de la Saône. Le cône percé traverse l'architecture du bas vers le haut pour laisser entrer la lumière naturelle et utiliser la fraîcheur du fleuve afin de ventiler naturellement l'intérieur.

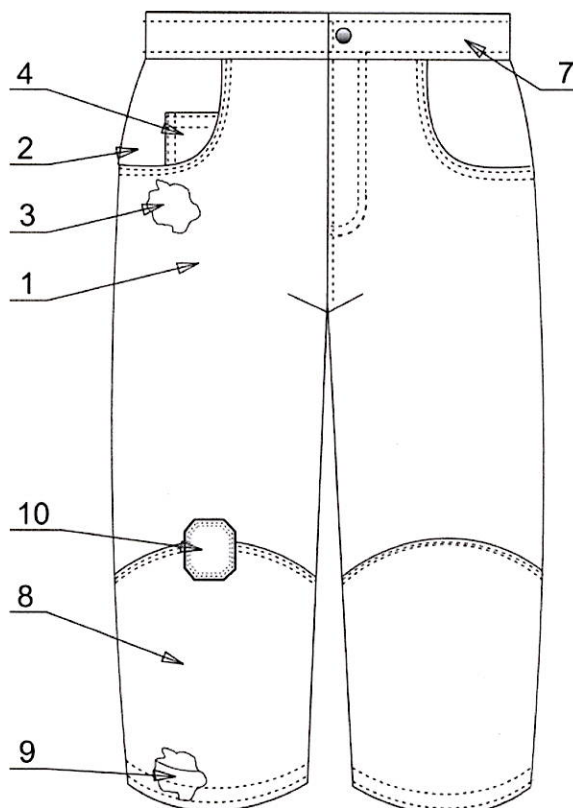
La structure du cube, faite de béton et de verre, est recouverte d'une paroi métallique perforée de motifs octogonaux. Cette double peau en aluminium participe également à cette double nécessité d'apporter de la lumière tout en se protégeant de la chaleur des rayons solaires. Les perforations de la grille sont donc variables en fonction de l'exposition de chaque côté du cube. L'objectif étant d'intégrer une démarche éco-responsable en trouvant le bon équilibre entre éclairage et température ambiante.

FICHE TECHNIQUE



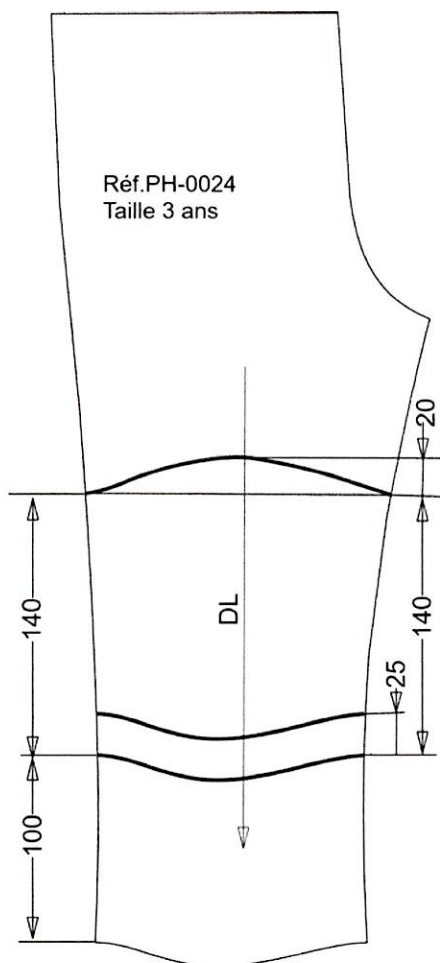
VALEURS DE COUTURE	
ASSEMBLAGE - côtés, ceinture, entrejambe, fourche, devant/découpe, ceinture/fond de poche dessous	10 mm
REPLIAGE ✂ - haut poche ticket et poche plaquée dos ✂ - côtés et bas poche ticket, poche plaquée dos ✂ - bas de jambe dos ✂ - motif appliqué	25 mm 10 mm 25 mm 5 mm
COULISSAGE - bord haut poche cavalière - découpe devant/ enforme bas découpe	5 mm 5 mm
SURPIQUAGE - découpe, ouverture de poche, côtés, motif appliqué - bas de jambe, repliage hauts de poches - ceinture	1 mm et 5 mm 1 mm et 10 mm 5 mm

NOMENCLATURE



14	1	Bouton	Métal	Ø 25 mm
13	1	Élastique	80 % Polyamide, 20 % Latex	30 cm
12	2	Renfort motifs	Coton	Toile thermocollante
11	1	Renfort ceinture		
10	2	Motif appliqué	Lin	Toile orange
9	2	Enforme bas découpe		
8	2	Découpe devant		
7	1	Ceinture		
6	2	Poche plaquée dos		Toile gris clair
5	2	Dos		
4	1	Poche ticket droite		
3	2	Fond de poche dessus		
2	2	Fond de poche dessous		
1	2	Devant		
Rp	Nb	Désignations	Matière	Renseignements
Modèle Réf.PCE-0026				

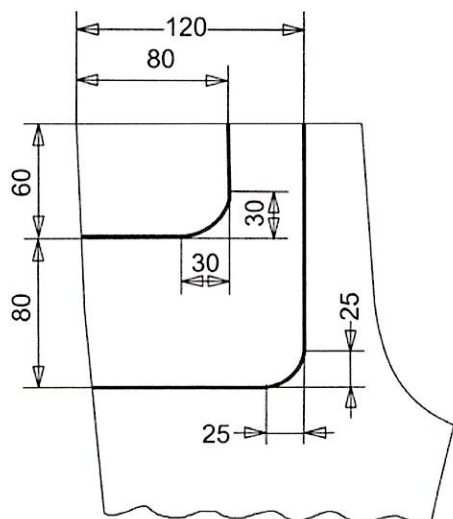
FICHE DE TRANSFORMATION 1/2



Sur le devant

- ✕ • Raccourcir de 100 mm la ligne du bas.
- ✕ • Tracer la découpe devant.
- ✕ • Tracer l'enforme de bas de découpe devant :

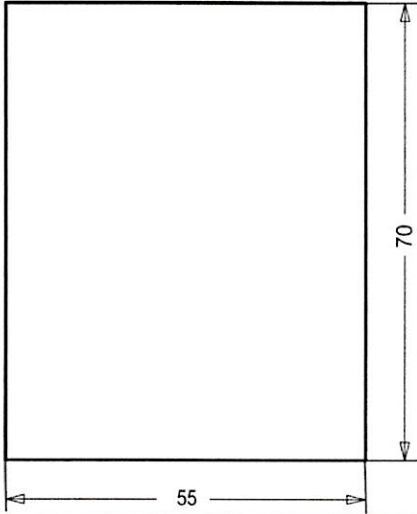
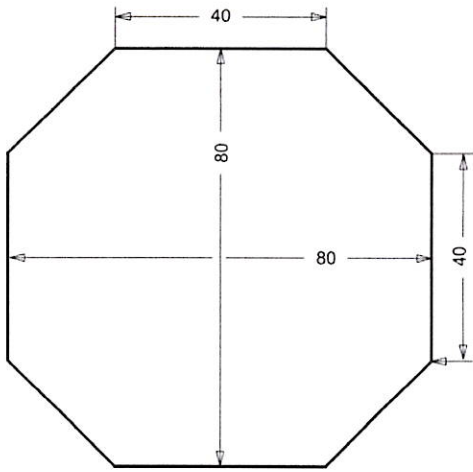
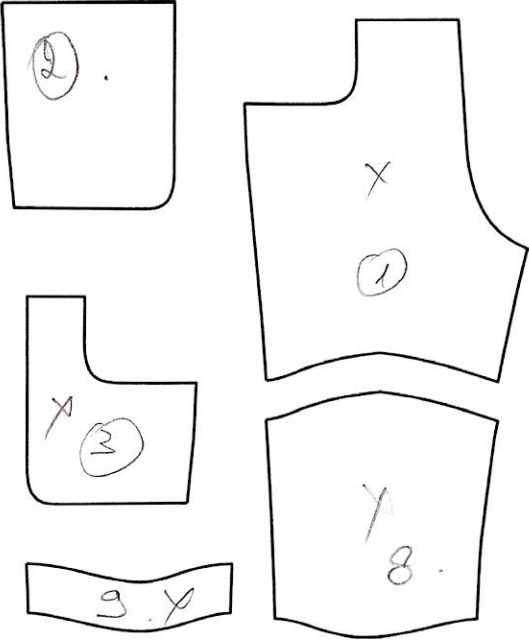
- 25 mm fini



- Tracer de la poche cavalière :

- ✕ - ligne d'ouverture de poche.
- ✕ - ligne du fond de poche.

FICHE DE TRANSFORMATION 2/2

	<p>✗ • Tracer la poche ticket.</p>
	<p>✗ • Tracer le motif appliqué.</p>
	<p>✗ • Relever les éléments par transparence. • Industrialiser. • Découper tous les éléments.</p>